

# ŁAPIEMY LESZCZYŃSKĄ DESZCZÓWKĘ

Woda w mieście ma znaczenie dla nas, przyrody  
i jakości życia. Wykorzystajmy ją naturalnie!



LESZNO



WODOCIĄGI  
LESZCZYŃSKIE

# ZMIENIA SIĘ KLIMAT, A MY WRAZ Z NIM



Park przy Placu Kościuszki (fot. Miasto Leszno)

W Lesznie, w woj. wielkopolskim w skali roku pada znacznie mniej, niż w innych regionach Polski. W ostatnich latach dotykały nas fale upałów i susze, ale i letnie ulewę, które zmieniły niektóre ulice w potoki. Takie momenty szczególnie uświadamiają nam, jak cennym zasobem jest woda i jak ważne jest jej bezpieczne zatrzymanie i wykorzystanie w naszym mieście.

Zagospodarowanie wód opadowych tam, gdzie spadają, jest ważnym elementem skomplikowanej układanki, jaką jest zdrowy i odporny na zmiany klimatu miejski ekosystem, który powinien być przyjaznym i bezpiecznym miejscem do życia dla wszystkich leszczynian.

Chcielibyśmy, by ta broszura zainspirowała Państwa do takiego właśnie podejścia i wskazała kilka pomysłów na to, jak w praktyce można realizować trzy najważniejsze zasady zrównoważonego zagospodarowania wód opadowych:



Ogród deszczowy przy ul. 17 Stycznia (fot. Miasto Leszno)



Tereny zielone przy Alei Juliusza Słowackiego (fot. Miasto Leszno)

1  
2  
3

## Nie uszczelniaj, czego nie musisz

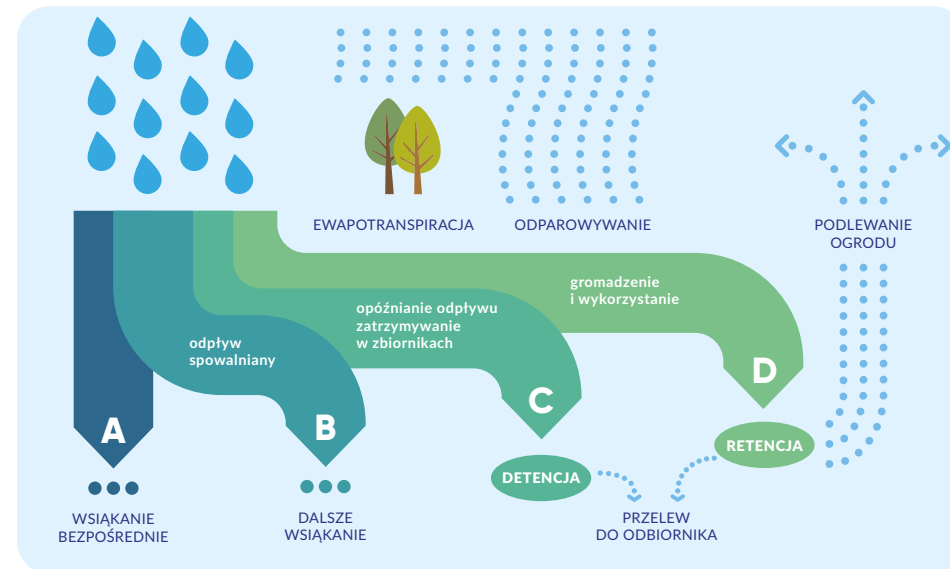
Czy wiesz, że z powierzchni uszczelnionych do kanalizacji spływa niemal 90% opadu? Ta woda jest bezpowrotnie tracona: nie zasila wód gruntowych, nie ochładza otoczenia, nie służy podlewananiu roślin. Szybki spływ wód opadowych zwiększa ryzyko przeciążenia kanalizacji i powodzi miejskich. Umożliwiają wsiąkanie deszczówki!

## Zatrzymaj i wykorzystaj deszczówkę

Najlepiej, gdy wody opadowe zatrzymasz i wykorzystasz na miejscu do podlewania roślin.

## Powoli odprowadzaj nadmiar

Woda, której nie da się wykorzystać, ani rozsączyć w gruncie, musi być bezpiecznie odprowadzona do odbiornika. W idealnej sytuacji natężenie odpływu powinno być bliskie „naturalnemu”, czyli odpływowi ze zlewni zielonej.



## BŁĘKITNO-ZIELONA INFRASTRUKTURA

MOŻE (PRAWIE) WSZYSTKO

Powyższy schemat odzwierciedla wyżej opisane etapy myślenia o zrównoważonym zagospodarowaniu deszczówki. Ten sposób myślenia musi zacząć się już na etapie projektowania, bo zapobieganie jest zawsze tańsze, niż naprawianie niepotrzebnego problemu z odwodnieniem powierzchni. Przy planowaniu trzeba sobie zadać takie pytania:

- Którędy popłynie woda? Gdzie może wsiąkać? Gdzie mogę rozsączyć odpływ z uszczelnionych nawierzchni?
- Czy mogę odprowadzić nadmiar wód powierzchniowo, a nie w rurach?
- Gdzie i jaki obiekt retencyjny mogę zaplanować?
- Ile zatrzymanej wody i w jaki sposób mogę wykorzystać?

Na większość tych pytań dobrą odpowiedź daje błękitno-zielona infrastruktura – każdy projektant i inwestor znajdzie „coś dla siebie”! Każdy z tych obiektów ma dodatkowe zalety: obsadzone odpowiednią roślinnością pasaża gruntowe filtrują i podczyszczają wodę. Oczka wodne zwiększają bioróżnorodność i łagodzą klimat otoczenia. Każdy z nich będzie też cieszył oko i zachęcał do rekreacji w ich pobliżu.



# DESZCZÓWKA PRZY DOMU

LICZY SIĘ KAŻDE NAJMNIEJSZE DZIAŁANIE

## Nie uszczelniaj, czego nie musisz.

Woda deszczowa z kostki brukowej czy asfaltu sływa szybko, zamiast wsiąkać w grunt i krążyć w środowisku. Przydomowe miejsce postojowe może być wysypane kruszywem i ewentualnie wzmocnione (geo)kratą trawnikową.



Przydomowe miejsce postojowe wypełnione grysem (fot. RetencjaPL)



Tak zaczyna się mała, powszechna retencja (fot. RetencjaPL)

## Zbieraj deszczówkę.

Wodę opadową, która nie wsiąknie, warto zgromadzić w zbiorniku i wykorzystać np. do podlewania ogrodu. Nawet nieduży deszcz zebrany z dachu napełni 200 litrową beczkę, która zapewni podlewanie ogrodu nawet przez kolejne dni.



Ogródek deszczowy zatrzymuje i podczyszcza wodę (fot. susdrain.org)

## Spowolnij odpływ.

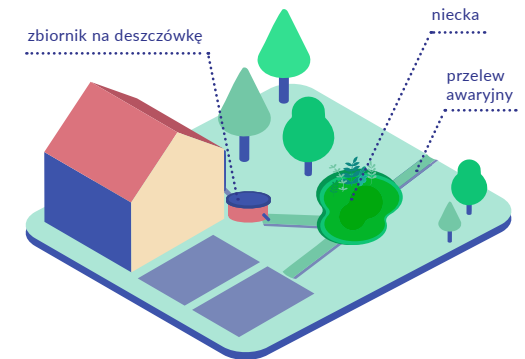
Większy deszcz, który nasączy trawnik i wypełni beczkę nie musi być problemem. Nadmiar deszczówki przekieruj np. do ogrodu deszczowego lub oczka wodnego. Wykorzystaj naturalne zagłębienia na swojej działce, doprowadź do nich wodę bez rur, np. rynnami, korytkami. Obsadź je wodolubnymi roślinami, które będą cieszyć oko, polepszą mikroklimat i zwiększą pożądaną bioróżnorodność.

# DESZCZÓWKA PRZY DOMU

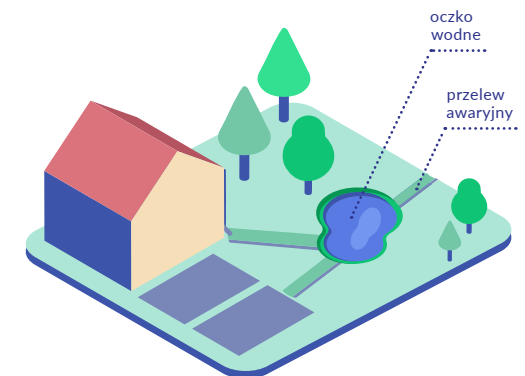
ILE MIEJSCA POTRZEBUJĘ? PRZYKŁAD OBLICZENIOWY

Powierzchnia dachu: 100m<sup>2</sup>  
Dwa miejsca parkingowe: 25m<sup>2</sup>  
Powierzchnia ogrodu: 200m<sup>2</sup>

1. zbieram deszczówkę z dachu do podlewania ogrodu 2 razy w tygodniu w zbiorniku o objętości  $\approx 1,5\text{m}^3$  i wykonuję nieckę retencyjno infiltracyjną lub mały ogród deszczowy do zatrzymania i rozszczynania odpływu z uszczelnionych miejsc postojowych o objętości  $\approx 0,5\text{m}^3$



2. rezygnuję ze zbiornika na deszczówkę i całą wodę z dachu i podjazdu kieruję do oczka wodnego lub ogrodu deszczowego o pojemności ok. 2m<sup>3</sup>



**Uwaga:** powyższe dane należy traktować jako przykładowe, ostateczny wynik może różnić się m.in. w zależności od rodzaju gruntu, intensywności podlewania ogrodu, ilości uszczelnionego terenu wokół domu.





# DESZCZÓWKA W MIĘŚCIE

DUŻY MOŻE WIĘCEJ!

Czy to nowe osiedle, czy strefa przemysłowa – każda taka inwestycja oznacza uszczelnienie terenu, czyli więcej wód opadowych do zagospodarowania. Błękitno-zielone myślenie sprawdzi się i tutaj:

- **parkingi i drogi serwisowe** mogą mieć nawierzchnię (częściowo) przepuszczalną
- **trawnik lub łąka kwietna** położona nieco niżej niż parking może je odwadniać zupełnie bez kanalizacji, czasem wystarczy odpowiedni spadek i „szczyrbaty” krawężnik
- **mniejsze i większe muldy** to dobry sposób na zagospodarowanie wody nie tylko z osiedlowych ulic
- **zielony lub niebieski dach** nie zastąpi powierzchni biologicznie czynnej, ale ma wiele zalet, m.in. opóźni odpływ, zretencjonuje część wody, schłodzi otoczenie
- dobrze zaprojektowany **otwarty zbiornik retencyjny** nie tylko zabezpieczy tereny zabudowane przed podtopieniami, ale może stać się lokalnym centrum spotkań i rekreacji



Miejsce postojowe częściowo przepuszczalne z wygodnym dojściem (fot. RetencjaPL)



Usunięty krawężnik realnie odciąża odwodnienie ulicy (fot. RetencjaPL)



Odwodnienie, ozdoba zieleni i separacja jezdni w jednym (fot. Aaron Volkening, CC BY 2.0)



Zielony dach o dużej powierzchni zmienia otoczenie (fot. RetencjaPL)



Ogród deszczowy przy ul. 17 Stycznia kształtuje krajobraz i życie osiedla (fot. Miasto Leszno)

## CZY WIESZ, ŻE...

### W Lesznie spada ponad 2 razy więcej deszczu niż produkujemy wody pitnej.

To dużo mniej deszczu niż w innych rejonach Polski, ale ciągle to zasób pozwalający na oszczędzanie kranówki.



3 mln m<sup>3</sup> wody pitnej



7 mln m<sup>3</sup> deszczówki

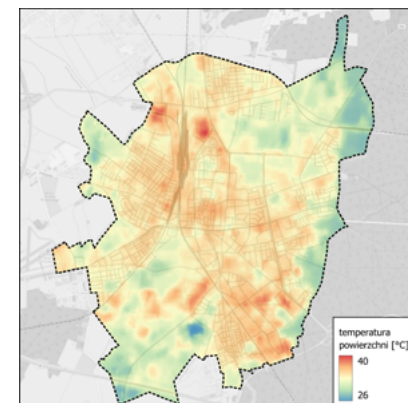
W lipcowe południe różnica temperatury powietrza między Nowym Rynkiem a Parkiem Leszczyńskich Satyryków przekracza 7°C.

Rośliny lubiące wodę w ogrodzie deszczowym, oczku wodnym itp. znakomicie wzbogacą jego wygląd przyciągając mniej znane gatunki ptaków i owadów. W ten sposób chronimy bioróżnorodność w mieście!

Odprowadzanie wody po powierzchni jest łatwiejsze, tańsze i bezpieczniejsze niż podziemnymi rurami.

Jedno drzewo w ciągu roku absorbuje ok. 3 tys. litrów wody opadowej i wprowadza do powietrza kilkaset jej litrów pod postacią pary.

Dzięki przyznanym dotacjom mieszkańcy Leszna wybudowali zbiorniki retencyjne o łącznej pojemności ok. 185 m<sup>3</sup>.



Mapa ciepła m. Leszno (oprac. RetencjaPL)



Zielen przy ul. Bolesława Chrobrego (fot. Miasto Leszno)

W ostatnich latach na terenie Miasta Leszna zrealizowano wiele zadań związanych z zagospodarowaniem wód deszczowych. Wybudowano kolektor „wschodni” kanalizacji deszczowej wraz ze zbiornikami retencyjnymi w Strefie Inwestycyjnej I.D.E.A. Ponadto wykonano zbiorniki podziemne na wody deszczowe w ul. Fabrycznej oraz ul. Szybowników. W ubiegłym roku Leszno zakończyło realizację projektu pod nazwą „Zielone Leszno - odbudowa ekosystemu miasta szansą na zdrowsze i bezpieczniejsze życie”. W ramach zadania udało się zrewitalizować Al. Słowackiego, Parki Jonstona, Heermanna, przy Pl. Kościuszki, przy ul. Kordeckiego, a także stworzyć nowe miejsca rekreacji, jak Velo Park, czy ogród deszczowy przy ul. 17 Stycznia. Przed nami kolejne inwestycje. Planujemy budowę kolektora deszczowego wraz ze zbiornikami retencyjnymi w dzielnicy Gronowo oraz przy ul. Unii Europejskiej, a także realizację ogrodu deszczowego przy ul. Henrykowskiej i Norwida. Terenów, które można upiększyć i zagospodarować pod zielenią, czy też błękitno-zieloną infrastrukturę jest w Lesznie więcej. Przed nami projekt Zielone Leszno 2.

Wspieramy również leszczynian w zatrzymywaniu deszczówki!  
W ramach miejskich EKO dotacji w latach 2020-2023 dofinansowanie na zagospodarowanie wód opadowych i roztopowych przyznano 71 wnioskodawcom.

Już wkrótce rusza kolejny nabór!  
Więcej informacji na stronie **leszno.pl**  
w zakładce Dla Mieszkańca/Ochrona Środowiska



Wodociągi Leszczyńskie zapewniają kompleksową realizację usług w zakresie zaopatrzenia w wodę i odprowadzania ścieków na obszarze Miasta Leszna oraz gmin: Lipno i Święciechowa. Dążymy do ciągłego rozwoju, a inwestycje realizowane przez Spółkę w ciągu ostatnich kilku lat, odpowiadają nie tylko na potrzeby mieszkańców, ale też na wyzwania przyszłości. Stawiamy na wykorzystywanie energii ze źródeł odnawialnych oraz skupiamy uwagę na retencji i ograniczaniu strat wody. Tego typu działania są istotne w kontekście adaptacji miast do zmian klimatu.

### Prezes Zarządu Rafał Zalesiński

Wersję elektroniczną broszury znajdziecie Państwo na stronie:  
**wodociagileszczynskie.pl**  
w zakładce CSR/Kampania informacyjna/ Łapiemy leszczyńską deszczówkę



LESZNO



WODOCIĄGI  
LESZCZYŃSKIE

Kampania informacyjna  
Wodociągi Leszczyńskie Sp. z o.o.  
ul. Lipowa 76A, 64-100 Leszno  
wodociagileszczynskie.pl

opracowanie:  retencja.pl wydanie I 2024